

VÝROČNÍ ZPRÁVA O ČINNOSTI ŠKOLY

ŠKOLNÍ ROK 2016/2017



Vydala:	Mateřská škola Aš, Neumannova 2560, okres Cheb, příspěvková organizace
Vypracovala:	Mgr. Veronika Jurčíková
Projednala:	Pedagogická rada
Datum:	30. 9. 2017

Obsah

1. Základní údaje o škole.....	3
1.1. Identifikace organizace a zřizovatel školy.....	3
1.2. Charakteristika školy.....	3
1.2.1. Hlavní účel a předmět činnosti.....	3
1.2.2. Umístění školy.....	4
1.2.3. Technický stav budovy a vybavení.....	4
1.2.4. Opravy a udržování.....	4
2. Vzdělávání dětí.....	5
2.1. Školní vzdělávací program.....	5
2.2. Doplňkové programy.....	5
2.2.1. Ekoškola.....	5
2.2.2. Portfolia.....	5
2.2.3. Týdny bezpečnosti.....	6
2.2.4. Zdravotně preventivní program.....	6
2.2.5. Divadlo ve školce.....	6
3. Přehled pracovníků školy.....	6
3.1. Počty pracovníků.....	6
3.2. Analýza kvalifikovanosti.....	7
3.3. Věkové složení pedagogického sboru.....	7
4. Přijetí k předškolnímu vzdělávání.....	7
4.1. Zápis.....	7
4.2. Počty dětí ve škole.....	8
4.3. Průměrná docházka.....	9
5. Další vzdělávání pedagogických pracovníků.....	9
6. Aktivity a prezentace školy na veřejnosti.....	10
6.1. Partnerské projekty.....	10
6.2. Prezentace školy na veřejnosti.....	10
6.3. Akce pouze pro děti	11
6.4. Akce pro rodiče s dětmi.....	11
6.5. Akce pro rodiče.....	11
7. Inspekční činnost České školní inspekce.....	11
8. Údaje o hospodaření školy.....	11
8.1. Údaje ze závěrečných rozborů k 31. 12. 2016.....	11
8.2. Fondy k 31. 12. 2016.....	11
8.3. Údaje z pololetních rozborů hospodaření k 30. 6. 2017.....	12
8.4. Fondy k 30. 6. 2017.....	12
9. Závěrečná ustanovení.....	12

1. Základní údaje o škole, charakteristika školy

1.1 Identifikace organizace a zřizovatel školy

Název	Mateřská škola Aš, Neumannova 2560, okres Cheb, příspěvková organizace
Adresa	Neumannova 2560, Aš, 352 01
Právní forma	příspěvková organizace
Identifikátor zařízení	600 065 782
IČO	70 976 457
Ředitelka školy	Mgr. Veronika Jurčíková
Telefon	354 526 128
E-mail	9skolka@gmail.com
www stránky	neumannka.cz
Součásti školy	mateřská škola IZO:107 540 711 školní jídelna IZO:102 552 185
Kapacita školy	100 dětí
Kapacita jídelny	115 jídel
Počet tříd	4
Počty dětí ve třídách	1. třída - 26 dětí 2. třída - 26 dětí 3. třída - 26 dětí 4. třída - 21 dětí
Zřizovatel	Město Aš
Adresa městského úřadu	Kamenná 52, Aš, 352 01

1.2 Charakteristika školy

1.2.1 Hlavní účel a předmět činnosti

Příspěvková organizace vykonává činnost mateřské školy a školní jídelny.

Mateřská škola podporuje rozvoj osobnosti dítěte předškolního věku. Podílí se na jeho zdravém citovém, rozumovém a tělesném vývoji, na osvojení základních pravidel chování, na osvojení základních životních hodnot a pochopení mezilidských vztahů. Vytváří základní předpoklady pro pokračování vzdělávání a napomáhá vyrovnání nerovnoměrnosti vývoje dětí před vstupem do základního vzdělávání. Její činnost se řídí zákonem č. 561/2004 Sb. o předškolním, základním, středním, vyšším odborném a jiném vzdělávání a zákona č. 472/2011 Sb. v pozdějším znění (dále jen zákon).

Školní jídelna poskytuje dětem školní stravování a její činnost se řídí školským zákonem, zejména pak ustanovením § 119 a prováděcími předpisy k zákonu.

Kapacita školy byla naplněna na 99%. Ke snížení došlo v důsledku integrace dětí se speciálními vzdělávacími potřebami.

1.2.2 Umístění školy

Škola byla postavena v roce 1976 v centru města v těsném sousedství sídliště. Byla otevřena v březnu 1977. Je to panelová škola s charakteristicky velkým množstvím oken, osově souměrným uspořádáním, čtyřmi třídami, kuchyní, prádelnou a kotelnou s vytápěním na zemní plyn. Patří k ní rozlehlá zahrada s vzrostlými stromy.

1.2.3 Technický stav budovy a vybavení

Budova školy má suterén zapuštěný do svahu. Kuchyňská zeď, která je zasypána z venkovní strany hlínou, v deštivých obdobích roku prosakuje. Měřená vlhkost je až 99%. V místě průsaku nevedou sítě. Problém je v tom, že nad kuchyní a tedy i nad zdi pokračuje dalších cca 100 m² nepodsklepená třída. Je tedy velmi obtížné se k této zdi dostat. Toto jsou však pouze naše pozorování a měření, posouzení odborníkem je nezbytné.

Plynová kotelná byla uvedena do provozu roku 1994. Kotle, které byly v tomto roce instalovány stále slouží, ale jejich životnost je již na hraně. Doteď jsme je ještě zdárně opravovali, ale začínají odcházet nevyměnitelné díly.

V budově již několik let za sebou praskají části litinových odpadů. Vždy tam, kde je to nejvíce potřeba, je vyměníme, trhliny však pravděpodobně mohou za stálý zápach na toaletách v dolních třídách. Velmi vhodné by bylo vyměnit je komplexně a současně s tím zrealizovat i rekonstrukci dětských a zaměstnaneckých toalet a umýváren, které jsou kromě dětských umýváren dožilé.

Podlahové krytiny (koberce, lina) jsou i přes pečlivou údržbu v půlce školy dožilé (prům. 25 let), místy zvlněné, prošlapané, spoje a okraje nedoléhají. Postupně se nám daří podlahy opravovat. V současné době je asi polovina podlah již opravena z prostředků školy.

Je potřeba opravit vzduchotechniku v suterénu budovy, která je nefunkční. Školní kuchyně by si již také zasloužila celkovou rekonstrukci, včetně výměny všech zařízení, výměny druhého výtahu (první byl vyměněn v roce 2005) a rekonstrukci všech čtyř výdejních míst.

Část oplocení školní zahrady, které nemá podezdívku, je ve špatném stavu. Vybavení školní zahrady je nedostatečné. Máme v plánu proměnit ji v zahradu výukovou i herní.

Každá třída mateřské školy slouží jako herna, jídelna, pracovna a ložnice zároveň. Je zřetelně rozdělena uspořádáním nábytku. V části, která slouží jako pracovna a současně jídelna, je nový nábytek určený přímo dětem. Část pro námětové hry dětí a herna je vybavena nábytkovými stěnami z 80. let rozloženými tak, aby vyhovovaly požadavkům dětí. Herna slouží současně jako ložnice. Veškeré vybavení určené pro odpočinek dětí je nové a již plně vyhovuje požadavkům hygieny.

Toto všechno jsou finančně velmi náročné opravy, na jejichž realizaci škola bude mít jediné ve spolupráci s městem a případně z evropských fondů.

1.2.4 Opravy a udržování

Průběžně byly opravovány stroje a zařízení převážně v kuchyni, škrabárně brambor a v prádelně a prováděna údržba PC sítě. Ve všech oknech ve třídách byly doinstalovány žaluzie. Na školní zahradě byly kompletně vyměněny sedáky a opěráky laviček, kompletně byla zrenovována obě pískoviště, vyměněny sedáky, sítě i písek. Bylo rozšířeno zabezpečení na druhý vchod pro děti, schodiště a zbývající třídu. Více oprav nebylo realizováno, protože by měla proběhnout celková rekonstrukce budovy.

2. Vzdělávání dětí

2.1 Školní vzdělávací program

Školní vzdělávací program je zpracován s výhledem na 3 roky. Navazuje na předchozí školní vzdělávací program a v některých oblastech v něm pokračuje. Vstoupili jsme do programu Ekoškola a budeme usilovat o získání mezinárodního titulu Ekoškola. Držíme se základní myšlenky trvale udržitelného rozvoje „Nedědíme zemi po našich předcích, ale půjčujeme si ji od našich dětí.“ Konkrétně jsme se rozhodli podporovat tyto tři cíle:

1. podporovat u dítěte získání environmentální senzitivity neboli vnímavosti k životnímu prostředí, která má tyto tři složky:
 - adaptace na prostředí – dítě umí v přírodě být, umí se v ní pohybovat, přírodu se neštítí a nebojí se jí
 - estetická rovina – dítě vnímá krásu přírody, její jedinečnost a neopakovatelnost
 - etická rovina – dítě chápe, že přírodu je třeba chránit, chce se o ni zodpovědně starat a má dovednosti, které mu to umožní,
2. podporovat u dítěte získání sebevědomí, sebedůvěry a osobní spokojenosti,
3. rozvíjet komunikaci a spolupráci nejen u dětí, ale i mezi všemi dospělými, kteří se na běhu školy podílí nebo do něj zasahují

2.2 Doplnkové programy

Součástí školního vzdělávacího programu jsou doplňkové programy.

2.2.1 Ekoškola

Absolventka kursu „Koordinátor EVVO“ povede na naší škole environmentální výchovu. Postupně realizuje ve spolupráci s ostatními učitelkami, zaměstnanci, dětmi, rodiči i ostatními členy komunity 7 kroků ekoškoly. Metodika staví na aktivitě dětí a jejich spolupráci se všemi jmenovanými účastníky pedagogického procesu.

První krok – Ekotým, druhý krok – Analýza, třetí krok – Plán činností, čtvrtý krok – Sledování a vyhodnocování, pátý krok – Enviromentální výchova ve výuce, šestý krok – Informování a spolupráce a sedmý krok – Ekokodex. Podrobně jsou kroky popsány v příručce pro učitele mateřských škol Mezinárodní program Ekoškola¹. Teprve až zvládneme „tančit“ dle autorů příručky se všemi kroky Ekoškoly, pak zažádáme o udělení titulu.

2.2.2 Portfolia

Portfolio dítěte je osobní složka, kterou má založenu každé dítě. Shromažďují se v ní vstupní informace od rodičů (příloha ŠVP č. 4), informace od odborníků (spec. pedagogů, poradenských pracovníků, lékařů), individuální vzdělávací plán, pokud je pro dítě zpracován. Jeho podstatnou součástí je i naše vlastní pozorování dítěte (příloha ŠVP č. 5), z něhož je patrný jeho rozvoj, které vypovídá o jeho slabých a silných stránkách. Tím nás směřuje při rozvíjení jeho dovedností, schopností, vědomostí, postojů a hodnot. Umožňuje nám volbu vhodných přístupů a metod při nabízených činnostech. Nutno podotknout, že RVP PV považuje získávání zpětných informací o dítěti za nezbytné. Toto portfolio je osobní povahy a přístup k němu mají jen rodiče dítěte a pedagogové.

Výběrové portfolio je sestaveno z výkresů, pracovních listů a jiných výtvorů dítěte. Přístup k němu má i dítě. Při ukončení docházky dítěte do školy mu bude předáno jako památka na dny strávené u nás.

2.2.3 Týdny bezpečnosti

Jedná se o dva týdenní bloky, které se věnují přímo bezpečnému chování v zimě a o hlavních prázdninách. Jsou v nich rozpracovány nebezpečné situace a společně s dětmi jsou nacházeny návody na jejich řešení. Zařazeny jsou aktuálně k uvedeným obdobím.

2.2.4 Zdravotně preventivní programy

V naší škole běží dva zdravotně preventivní programy.

Prvním z nich je pravidelná docházka do tělocvičny při ZŠ Kamenná nebo patřící pod TJ Jiskra Aš, protože naše škola nemá tak velký a vhodně vybavený prostor pro řízené pohybové činnosti.

Druhým programem je předplavecká příprava „Hrátky ve vodě“ se staršími dětmi, která probíhá v ašském bazénu.

2.2.5 Divadlo ve školce

Každý měsíc děti shlédnou jedno divadelní představení. Do školy přijíždí amatérské divadelní soubory převážně z Karlovarského kraje. Nabídka představení je rozmanitá od klauniád a divadel jednoho herce přes loutková představení k pohádkám hranými živými herci.

3. Přehled pracovníků školy

Všechny pedagogické pracovnice mají vzdělání požadované zákonem pro výuku v mateřské škole, asistentka pedagoga také splňuje požadavky zákona.

3.1 Počty pracovníků školy

	fyzické osoby	z toho ženy	přepočtený počet
celkem	17	16	13,688
pedagogičtí	10	10	8,525
z toho asistent pedagoga	1	1	0,525
nepedagogičtí	8	7	5,1623
z toho THP	2	2	0,350
z toho dělníci	4	3	2,313
z toho obchodně provozní	3	3	2,500

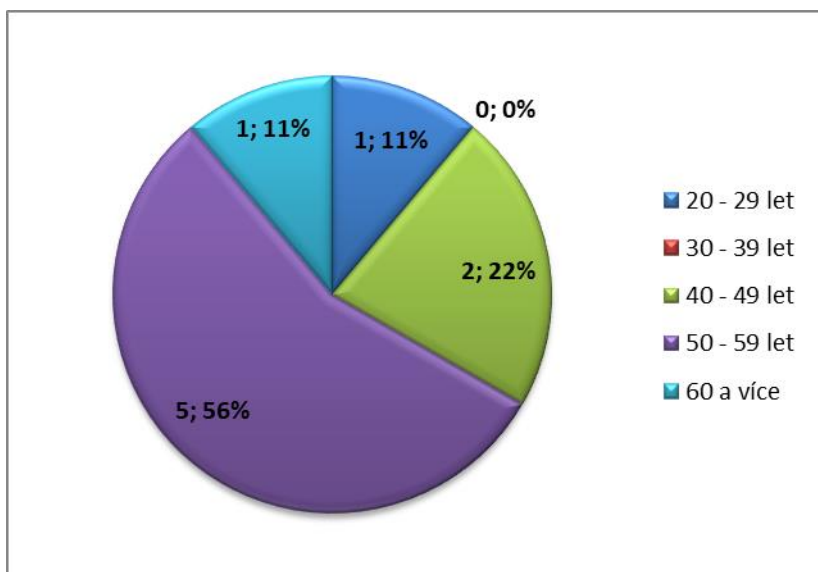
3.2 Analýza kvalifikovanosti

	celkem	kvalifikovaných	%	nequalifikovaných	%
počet pedagogických pracovníků školy	9	9	100	0	0
počet odučených hodin týdně	255	255	100	0	0

3.3 Věkové složení pedagogického sboru

Průměrný věk učitelek je 51 let, průměrný věk celého pedagogického sboru je 49 let.

20 - 29 let	30 - 39 let	40 - 49 let	50 - 59 let	60 a více
1	0	2	5	1



4. Přijetí k předškolnímu vzdělávání

4.1 Zápis

V naší škole byly doba a termín zápisu vypsány takto:

místo pro podávání žádostí:

ředitelna MŠ

termín:

4. 5. 2017

doba:

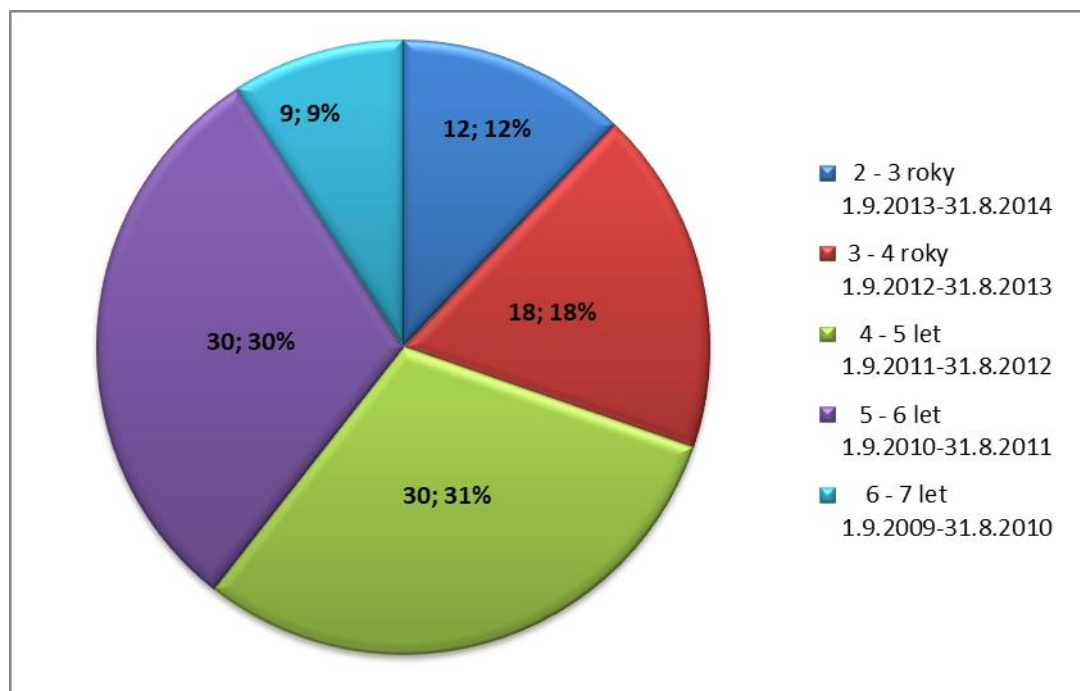
od 9,00 – 16,00 hod.

	k termínu zápisu	od zápisu k 31. 8. 2016
předškoláci a děti s odkladem šk. docházky (děti odcházející k 1. 9. 2016)	31	0
děti odcházející během roku	6	1
děti s odkladem šk. docházky	9	0
volných míst	31	4
počet žádostí o přijetí	37	6
přijatých dětí	31	4
nepřijatých dětí	0	0

Během roku se odhlásilo 7 dětí a 7 jich bylo přijato. K plnění povinné školní docházky bylo z naší školy přijato 31 dětí. Zákonní zástupci 9 dětí požádali o odklad školní docházky a bylo jim řediteli základních škol vyhověno. K 31. 8. 2017 z naší školy odešlo celkem 38 dětí.

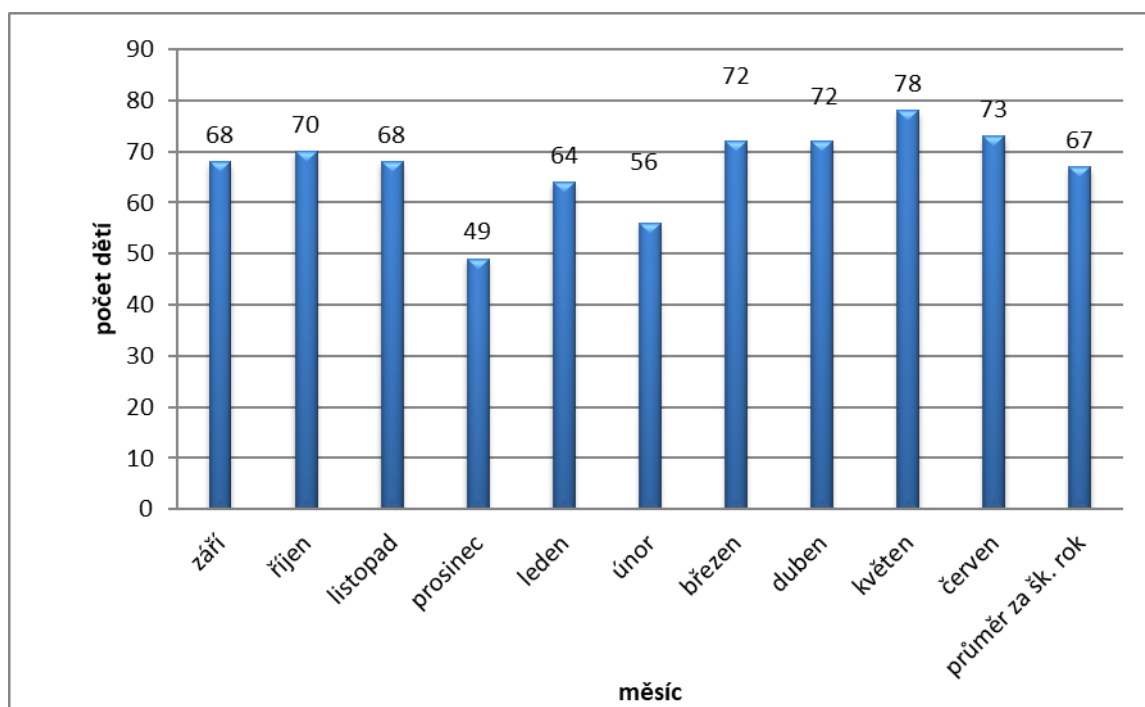
4.2 Počty dětí ve škole podle věku k 30. 9. 2016

2 - 3 roky 1.9.2013-31.8.2014	3 - 4 roky 1.9.2012-31.8.2013	4 - 5 let 1.9.2011-31.8.2012	5 - 6 let 1.9.2010-31.8.2011	6 - 7 let 1.9.2009-31.8.2010
12	18	30	30	9



4.3 Průměrná docházka dětí

září	říjen	listopad	prosinec	leden	únor	březen	duben	květen	červen	průměr za šk. rok
68	70	68	49	64	56	72	72	78	73	67



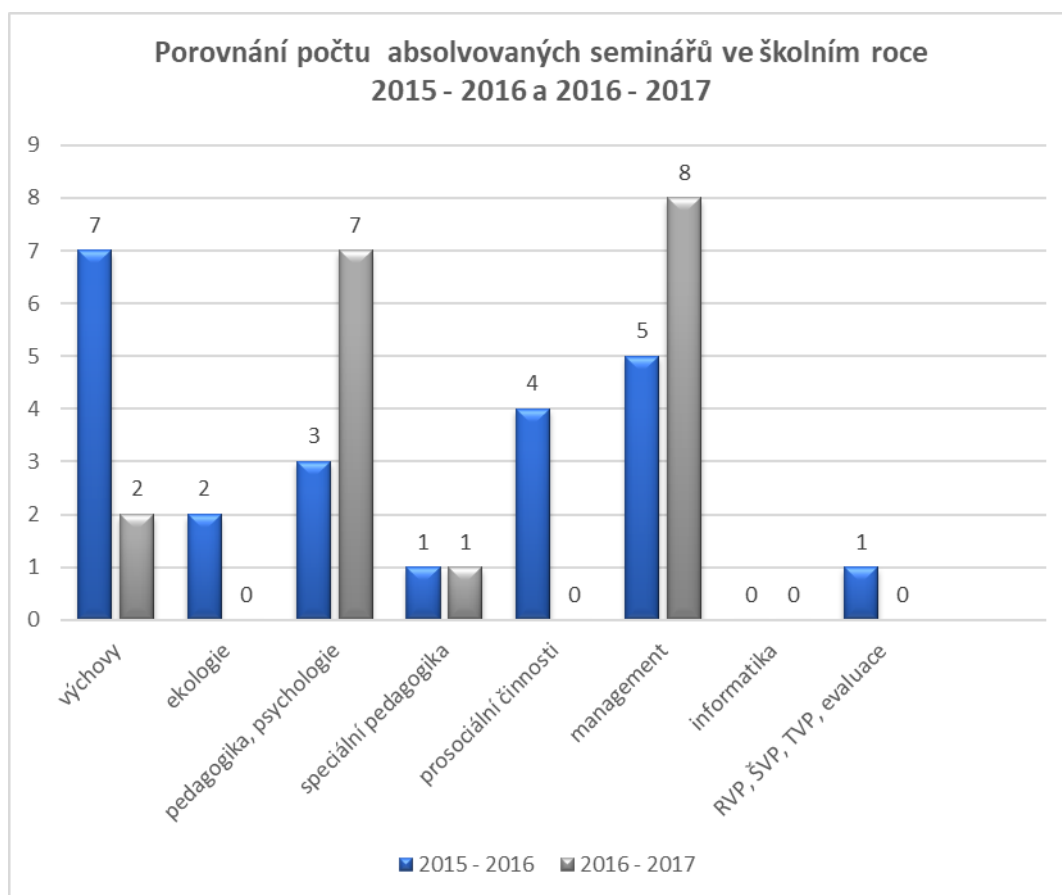
5. Další vzdělávání pedagogických pracovníků

Priority dalšího vzdělávání pedagogických pracovníků školy byly definované v plánu dalšího vzdělávání pedagogických pracovníků. Jako nejdůležitější bylo určeno vzdělávání v oblasti integrace dětí se speciálními vzdělávacími potřebami, dále prohlubování vzdělání v environmentální výchově a ekoškole, školní zralosti a diagnostice.

Další vzdělávání probíhalo výhradně formou prohlubujícího studia. Zaměstnankyně absolvovaly 18 seminářů.

Počty absolvovaných seminářů podle jednotlivých oblastí dalšího vzdělávání

	2015 - 2016	2016 - 2017
výchovy	7	2
ekologie	2	0
pedagogika, psychologie	3	7
speciální pedagogika	1	1
prosociální činnosti	4	0
management	5	8
informatika	0	0
RVP, ŠVP, TVP, evaluace	1	0



Realizace dalšího vzdělávání je podmíněna nabídkou institucí, které se zabývají dalším vzděláváním.

6. Aktivity a prezentace školy na veřejnosti

6.1 Partnerské projekty

Děti školy se účastnily fotbalové akademie pořádané FK Jiskry Aš. Tradičně se naši předškoláci zúčastňují symbolického předávání klíče na ZŠ v Hlávkově ulici. Naše škola je zapojena v projektu „preventivního screeningového vyšetření zraku zdravotnického zařízení Prima Vizus. Školu navštívil také MUDr. Kopecký a vyšetřil dětem nožní klenbu. Jsme zařazeni v klubu čtenářů Albatros. Jsme členy celostátní sítě škol se zájmem o environmentální výchovu Mrkvička přihlásili jsme se do mezinárodního programu Ekoškola o jejíž titul budeme usilovat. Byli jsme vybráni do Integračního vzdělávacího programu Medvídek NIVEA. Ve škole proběhla beseda s rybářem panem Nytrou. Paní Vomočilová přijela s workshopem Bacílek.

6.2 Prezentace školy na veřejnosti

Společně se Základní školou a praktickou školou Aš děti procházely městem v kampani Česko svítí modře – naděje pro autismus. Děti pod vedením paní učitelky I. Suchánkové vystupovaly třikrát během roku při „Vítání občánků“ v obřadní síni Městského úřadu v Aši. Děti zdobily vánoční strom na „První adventní neděli“ na Poštovním náměstí, kde také vystupovaly s krátkým pásmem. Pravidelně aktualizujeme internetové stránky školy.

6.3 Akce pouze pro děti

V rámci tříd se děti účastnily 36 různých exkurzí, výletů a návštěv. Děti 3 x navštívili různé výstavy v Muzeu nebo knihovně. V knihovně si byly také 4x vypůjčit knížky. Prohlédli si domácí zvířectvo na statku u Hupků nebo u Popelášů. Vypravily se na výlety na hřiště pod Rozhlednou nebo do Dolních Pasek, několikrát na lanové hřiště do Krásné. Dvakrát byly na návštěvě u dětí ze ZŠ a PrŠ.

Společně si děti ze všech tříd zařadili v masopustním reji, zasportovaly si na zimní olympiádě, jely do Chebského divadla na představení Čtyřlístek v pohádce, zhlédly dalších 10 divadelních představení ve škole nebo v LaRitmě. Na celoškolní výlet jely na Ježíškovu cestu na Boží Dar.

6.4 Akce pro rodiče s dětmi

Pěknou a dlouholetou tradicí školy jsou výrobní dílny rodičů s dětmi, kde připravujeme výrobky pro také tradiční adventní školkový trh. Vánoční zpívání na terase proběhlo již po třetí s velkým úspěchem. Rodiče ve škole vyráběli kostýmy na Festiválek mateřských škol, přišli se podívat na vánoční besídky.

6.5 Akce pro rodiče

Třídní schůzky pro rodiče nově přijatých dětí proběhly v červnu 2017.

7. Inspekční činnost České školní inspekce

Ve školním roce 2016/2017 kontrola ČŠI neproběhla.

8. Údaje o hospodaření školy

8.1 Údaje ze závěrečných rozborů k 31. 12. 2016

	HLAVNÍ ČINNOST	DOPLŇKOVÁ ČINNOST	CELKEM
Hospodářský výsledek	61.476,28	2.424,00	63.900,28
Výnosy	6.257.230,66	2.840,00	6.260.070,66
Náklady	6.195.754,38	416,00	6.196.170,38

8.2 Fondy k 31. 12. 2016 v tis.

Název fondu	Počáteční stav k 1.1.	Tvorba	Čerpání	Zůstatek
Fond odměn – 411	77,2	7,9	35	50,1
FKSP - 412	16,1	50,5	40,3	26,3
Rezervní fond tvořený ze zlepšeného VH - 413	135,8	71,9	0	207,7
Rezervní fond z ostatních titulů - 414	0	0	0	0

Investiční fond - 416	13,6	43,51	43,51	13,6
C E L K E M	242,7	173,81	118,81	297,7

8.3 Údaje z pololetních rozborů hospodaření k 30. 6. 2017

	HLAVNÍ ČINNOST	DOPLŇKOVÁ ČINNOST	CELKEM
Hospodářský výsledek	894.280,75	0,00	894.280,75
Výnosy	3.982.760,69	0,00	3.982.760,69
Náklady	3.088.479,94	0,00	894.280,75

8.4 Fondy k 30. 6. 2017 v tis.

Název fondu	K 1.1.	Tvorba	Čerpání	Zůstatek
Fond odměn – 411	50,1	6,4	0	56,5
FKSP - 412	26,3	34,3	13	47,6
Rezervní fond tvořený ze zlepšeného VH - 413	207,7	57,5	0	265,2
Rezervní fond z ostatních titulů - 414	0	0	0	0
Investiční fond - 416	13,6	21,7	0	35,3
C E L K E M	297,7	119,9	13	404,6

Zpráva byla zpracována v souladu s § 11 zákona č. 561/2004 Sb.o předškolním, základním, středním, vyšším odborném a jiném vzdělávání v pozdějším znění a § 7 vyhlášky č.15/2005 Sb., kterou se stanoví náležitosti dlouhodobých záměrů, výročních zpráv a vlastního hodnocení školy v pozdějším znění.

V Aši 15. 9. 2017

Mgr. Veronika Jurčiková
ředitelka školy