

# VÝROČNÍ ZPRÁVA O ČINNOSTI ŠKOLY

ŠKOLNÍ ROK 2017/2018



Vydala:	Mateřská škola Aš, Neumannova 2560, okres Cheb, příspěvková organizace
Vypracovala:	Mgr. Veronika Jurčíková
Projednala:	Pedagogická rada
Datum:	2. 10. 2018

## Obsah

1. Základní údaje o škole.....	3
1.1. Identifikace organizace a zřizovatel školy.....	3
1.2. Charakteristika školy.....	3
1.2.1. Hlavní účel a předmět činnosti.....	3
1.2.2. Umístění školy.....	4
1.2.3. Technický stav budovy a vybavení.....	4
1.2.4. Opravy a udržování.....	4
2. Vzdělávání dětí.....	5
2.1. Školní vzdělávací program.....	5
2.2. Doplňkové programy.....	5
2.2.1. Ekoškola.....	5
2.2.2. Portfolia.....	5
2.2.3. Týdny bezpečnosti.....	6
2.2.4. Zdravotně preventivní program.....	6
2.2.5. Divadlo ve školce.....	6
3. Přehled pracovníků školy.....	6
3.1. Počty pracovníků.....	6
3.2. Analýza kvalifikovanosti.....	6
3.3. Věkové složení pedagogického sboru.....	7
4. Přijetí k předškolnímu vzdělávání.....	7
4.1. Zápis.....	7
4.2. Počty dětí ve škole.....	8
4.3. Průměrná docházka.....	8
5. Další vzdělávání pedagogických pracovníků.....	9
6. Aktivity a prezentace školy na veřejnosti.....	10
6.1. Partnerské projekty.....	10
6.2. Prezentace školy na veřejnosti.....	10
6.3. Akce pouze pro děti .....	10
6.4. Akce pro rodiče s dětmi.....	10
6.5. Akce pro rodiče.....	10
7. Inspekční činnost České školní inspekce.....	11
8. Údaje o hospodaření školy.....	12
8.1. Údaje ze závěrečných rozborů k 31. 12. 2017.....	12
8.2. Fondy k 31. 12. 2017.....	12
8.3. Údaje z pololetních rozborů hospodaření k 30. 6. 2018.....	12
8.4. Fondy k 30. 6. 2018.....	12
9. Závěrečná ustanovení.....	13

# 1. Základní údaje o škole, charakteristika školy

## 1.1 Identifikace organizace a zřizovatel školy

Název	Mateřská škola Aš, Neumannova 2560, okres Cheb, příspěvková organizace
Adresa	Neumannova 2560, Aš, 352 01
Právní forma	příspěvková organizace
Identifikátor zařízení	600 065 782
IČO	70 976 457
Ředitelka školy	Mgr. Veronika Jurčíková
Telefon	354 526 128
E-mail	<a href="mailto:9skolka@gmail.com">9skolka@gmail.com</a>
www stránky	<a href="http://neumannka.cz">neumannka.cz</a>
Součásti školy	mateřská škola IZO:107 540 711 školní jídelna IZO:102 552 185
Kapacita školy	100 dětí
Kapacita jídelny	115 jídel
Počet tříd	4
Počty dětí ve třídách	1. třída - 25 dětí 2. třída - 25 dětí 3. třída - 25 dětí 4. třída - 23 dětí
Zřizovatel	Město Aš
Adresa městského úřadu	Kamenná 52, Aš, 352 01

## 1.2 Charakteristika školy

### 1.2.1 Hlavní účel a předmět činnosti

Příspěvková organizace vykonává činnost mateřské školy a školní jídelny.

Mateřská škola podporuje rozvoj osobnosti dítěte předškolního věku. Podílí se na jeho zdravém citovém, rozumovém a tělesném vývoji, na osvojení základních pravidel chování, na osvojení základních životních hodnot a pochopení mezilidských vztahů. Vytváří základní předpoklady pro pokračování vzdělávání a napomáhá vyrovnání nerovnoměrnosti vývoje dětí před vstupem do základního vzdělávání. Její činnost se řídí hlavně zákonem č. 561/2004 Sb. o předškolním, základním, středním, vyšším odborném a jiném vzdělávání v pozdějším znění a souvisejícími předpisy.

Školní jídelna poskytuje dětem školní stravování a její činnost se řídí školským zákonem, zejména pak ustanovením § 119 a prováděcími předpisy k zákonu.

Kapacita školy byla naplněna na 98%. Ke snížení došlo v důsledku integrace dětí se speciálními vzdělávacími potřebami.

### **1.2.2 Umístění školy**

Škola byla postavena v roce 1976 v centru města v těsném sousedství sídliště. Byla otevřena v březnu 1977. Je to panelová škola s charakteristicky velkým množstvím oken, osově souměrným uspořádáním, čtyřmi třídami, kuchyní, prádelnou a kotelnou s vytápěním na zemní plyn. Patří k ní rozlehlá zahrada s vzrostlými stromy.

### **1.2.3 Technický stav budovy a vybavení**

Budova školy má suterén zapuštěný do svahu. Kuchyňská zeď, která je zasypána z venkovní strany hlínou, v deštivých obdobích roku prosakuje. Měřená vlhkost je až 99%. V místě průsaku nevedou sítě. Problém je v tom, že nad kuchyní a tedy i nad zdi pokračuje dalších cca 100 m<sup>2</sup> nepodsklepená třída. Je tedy velmi obtížné se k této zdi dostat. Toto jsou však pouze naše pozorování a měření, posouzení odborníkem je nezbytné.

Plynová kotelná byla uvedena do provozu roku 1994. Kotle, které byly v tomto roce instalovány stále slouží, ale jejich životnost je již na hraně. Doteď jsme je ještě zdárně opravovali, ale začínají odcházet nevyměnitelné díly.

V budově již několik let za sebou praskají části litinových odpadů. Vždy tam, kde je to nejvíce potřeba, je vyměníme. Velmi vhodné by bylo vyměnit je komplexně a současně s tím zrealizovat i rekonstrukci dětských a zaměstnaneckých toalet a umýváren, které jsou kromě dětských umýváren dožilé.

Podlahové krytiny (lína) jsou i přes pečlivou údržbu v půlce školy dožilé (prům. 25 let), místy zvlněné, prošlapané, spoje a okraje nedoléhají. Postupně se nám daří podlahy opravovat. V současné době je asi polovina podlah již opravena z prostředků školy.

Školní kuchyně by si již také zasloužila celkovou rekonstrukci, včetně výměny všech zařízení, výměny druhého výtahu (první byl vyměněn v roce 2005) a rekonstrukci všech čtyř výdejních míst.

Část oplocení školní zahrady, které nemá podezdívku, je ve velmi špatném stavu. V havarijním stavu jsou asfaltové chodníky. Vybavení školní zahrady je nedostatečné. Máme v plánu proměnit ji v zahradu výukovou i herní.

Každá třída mateřské školy slouží jako herna, jídelna, pracovna a ložnice zároveň. Je zřetelně rozdělena uspořádáním nábytku. V části, která slouží jako pracovna a současně jídelna, je nový nábytek určený přímo dětem. Část pro námětové hry dětí a herna je vybavena nábytkovými stěnami z 80. let rozloženými tak, aby vyhovovaly požadavkům dětí. Herna slouží současně jako ložnice. Veškeré vybavení určené pro odpočinek dětí je nové a již plně vyhovuje požadavkům hygieny.

Toto všechno jsou finančně velmi náročné opravy, na jejichž realizaci škola bude mít jediné ve spolupráci s městem a případně z evropských fondů.

### **1.2.4 Opravy a udržování**

Průběžně byly opravovány stroje a zařízení převážně v kuchyni, škrabárně brambor a prováděna údržba PC sítě. V dalších dvou třídách byly vyměněny koberce tzn., že koberce jsou nové již ve všech třídách. Kuchyně byla oškrabána a nově omítnuta, byla v ní demontována část vzduchotechniky.

Více oprav nebylo realizováno, protože by měla proběhnout celková rekonstrukce budovy a školní zahrady.

## 2. Vzdělávání dětí

### 2.1 Školní vzdělávací program

Školní vzdělávací program je zpracován s výhledem na 3 roky. Navazuje na předchozí školní vzdělávací program a v některých oblastech v něm pokračuje. Vstoupili jsme do programu Ekoškola a budeme usilovat o získání mezinárodního titulu Ekoškola. Držíme se základní myšlenky trvale udržitelného rozvoje „Nedědíme zemi po našich předcích, ale půjčujeme si ji od našich dětí.“ Konkrétně jsme se rozhodli podporovat tyto tři cíle:

1. podporovat u dítěte získání environmentální senzitivity neboli vnímavosti k životnímu prostředí, která má tyto tři složky:
  - adaptace na prostředí – dítě umí v přírodě být, umí se v ní pohybovat, přírody se neštítí a nebojí se jí
  - estetická rovina – dítě vnímá krásu přírody, její jedinečnost a neopakovatelnost
  - etická rovina – dítě chápe, že přírodu je třeba chránit, chce se o ni zodpovědně starat a má dovednosti, které mu to umožní,
2. podporovat u dítěte získání sebevědomí, sebedůvěry a osobní spokojenosti,
3. rozvíjet komunikaci a spolupráci nejen u dětí, ale i mezi všemi dospělými, kteří se na běhu školy podílí nebo do něj zasahují

### 2.2 Doplnkové programy

Součástí školního vzdělávacího programu jsou doplňkové programy.

#### 2.2.1 Ekoškola

Absolventka kursu „Koordinátor EVVO“ povede na naší škole environmentální výchovu. Postupně realizuje ve spolupráci s ostatními učitelkami, zaměstnanci, dětmi, rodiči i ostatními členy komunity 7 kroků ekoškoly. Metodika staví na aktivitě dětí a jejich spolupráci se všemi jmenovanými účastníky pedagogického procesu.

První krok – Ekotým, druhý krok – Analýza, třetí krok – Plán činností, čtvrtý krok – Sledování a vyhodnocování, pátý krok – Enviromentální výchova ve výuce, šestý krok – Informování a spolupráce a sedmý krok – Ekokodex. Podrobně jsou kroky popsány v příručce pro učitele mateřských škol Mezinárodní program Ekoškola<sup>1</sup>. Teprve až zvládneme „tančit“ dle autorů příručky se všemi kroky Ekoškoly, pak zažádáme o udělení titulu.

#### 2.2.2 Portfolia

**Portfolio dítěte** je osobní složka, kterou má založenu každé dítě. Shromažďují se v ní vstupní informace od rodičů (příloha ŠVP č. 4), informace od odborníků (spec. pedagogů, poradenských pracovníků, lékařů), individuální vzdělávací plán, pokud je pro dítě zpracován. Jeho podstatnou součástí je i naše vlastní pozorování dítěte (příloha ŠVP č. 5), z něhož je patrný jeho rozvoj, které vypovídá o jeho slabých a silných stránkách. Tím nás směřuje při rozvíjení jeho dovedností, schopností, vědomostí, postojů a hodnot. Umožňuje nám volbu vhodných přístupů a metod při nabízených činnostech. Nutno podotknout, že RVP PV považuje získávání zpětných informací o dítěti za nezbytné. Toto portfolio je osobní povahy a přístup k němu mají jen rodiče dítěte a pedagogové.

**Výběrové portfolio** je sestaveno z výkresů, pracovních listů a jiných výtvorů dítěte. Přístup k němu má i dítě. Při ukončení docházky dítěte do školy mu bude předáno jako památka na dny strávené u nás.

### 2.2.3 Týdny bezpečnosti

Jedná se o dva týdenní bloky, které se věnují přímo bezpečnému chování v zimě a o hlavních prázdninách. Jsou v nich rozpracovány nebezpečné situace a společně s dětmi jsou nacházeny návody na jejich řešení. Zařazeny jsou aktuálně k uvedeným obdobím.

### 2.2.4 Zdravotně preventivní programy

V naší škole běží dva zdravotně preventivní programy.

Prvním z nich je pravidelná docházka do tělocvičny v ul. G. Gaipela, protože naše škola nemá tak velký a vhodně vybavený prostor pro řízené pohybové činnosti.

Druhým programem je předplavecká příprava „Hrátky ve vodě“ se staršími dětmi, která probíhá v ašském bazénu.

### 2.2.5 Divadlo ve škole

Každý měsíc děti shlédnou jedno divadelní představení. Do školy přijíždí amatérské divadelní soubory převážně z Karlovarského kraje. Nabídka představení je rozmanitá od klauniád a divadel jednoho herce přes loutková představení k pohádkám hranými živými herci.

## 3. Přehled pracovníků školy

Všechny pedagogické pracovnice mají vzdělání požadované zákonem pro výuku v mateřské škole, asistentka pedagoga také splňuje požadavky zákona.

### 3.1 Počty pracovníků školy

	fyzické osoby	z toho ženy	přepočtený počet
celkem	19	16	14,6616
<b>pedagogičtí</b>	10	10	9,10
z toho asistent pedagoga	1	1	0,5
<b>nepedagogičtí</b>	9	7	5,56
z toho THP	2	2	0,350
z toho dělníci	4	3	2,71
z toho obchodně provozní	3	3	2,500

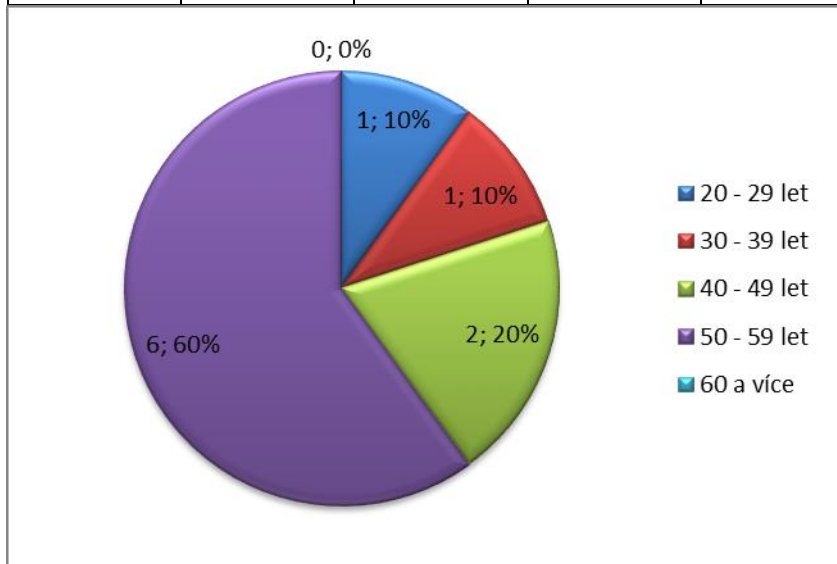
### 3.2 Analýza kvalifikovanosti

	celkem	kvalifikovaných	%	nequalifikovaných	%
počet pedagogických pracovníků školy	10	10	100	0	0
počet odučených hodin	266	266	100	0	0

### 3.3 Věkové složení pedagogického sboru

Průměrný věk učitelek je 48,2 roku, průměrný věk celého pedagogického sboru je 45,5 roku.

20 - 29 let	30 - 39 let	40 - 49 let	50 - 59 let	60 a více
1	1	2	6	0



## 4. Přijetí k předškolnímu vzdělávání

### 4.1 Zápis

V naší škole byly doba a termín zápisu vypsány takto:

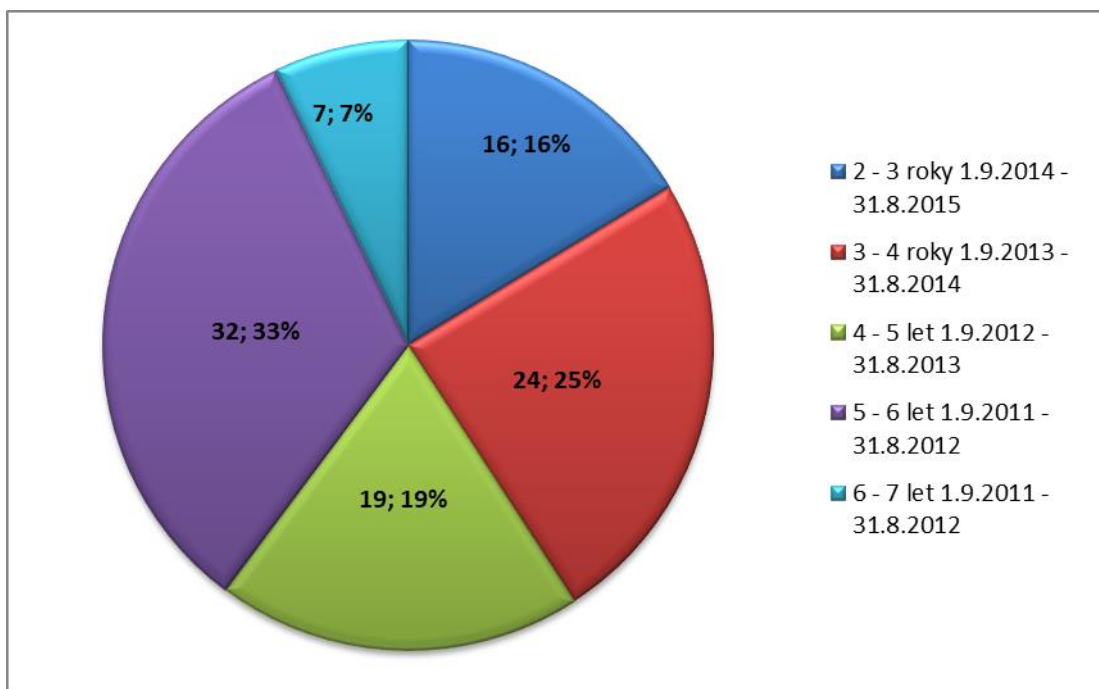
místo pro podávání žádostí: ředitelna MŠ  
termín: 3. 5. 2018  
doba: od 9,00 – 16,00 hod.

	k termínu zápisu	od zápisu k 31. 8. 2017
předškoláci a děti s odkladem šk. docházky (děti odcházející k 1. 9. 2017)	31	0
děti odcházející během roku	4	0
děti s odkladem šk. docházky	9	0
volných míst	31	3
počet žádostí o přijetí	39	3
přijatých dětí	31	3
nepřijatých dětí	8	0

Během roku se odhlásily 4 děti a 4 byly přijaty. K plnění povinné školní docházky bylo z naší školy přijato 29 dětí, 2 děti odešly do přípravné třídy na ZŠ a PrŠ Aš. Zákonní zástupci 9 dětí požádali o odklad školní docházky a bylo jim řediteli základních škol vyhověno. K 31. 8. 2018 z naší školy odešlo celkem 35 dětí.

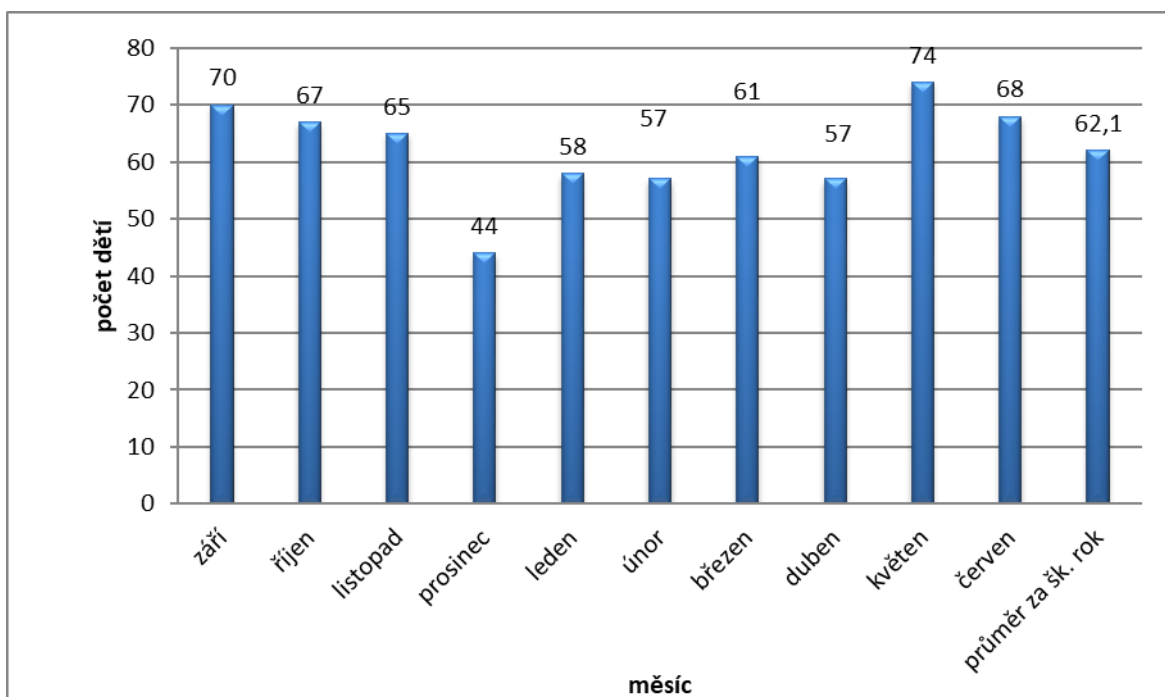
#### 4.2 Počty dětí ve škole podle věku k 30. 9. 2018

2 - 3 roky	3 - 4 roky	4 - 5 let	5 - 6 let	6 - 7 let
1.9.2014 - 31.8.2015	1.9.2013 - 31.8.2014	1.9.2012 - 31.8.2013	1.9.2011 - 31.8.2012	1.9.2011 - 31.8.2012
16	24	19	32	7



#### 4.3 Průměrná docházka dětí

září	říjen	listopad	prosinec	leden	únor	březen	duben	květen	červen	průměr za šk. rok
70	67	65	44	58	57	61	57	74	68	62,1





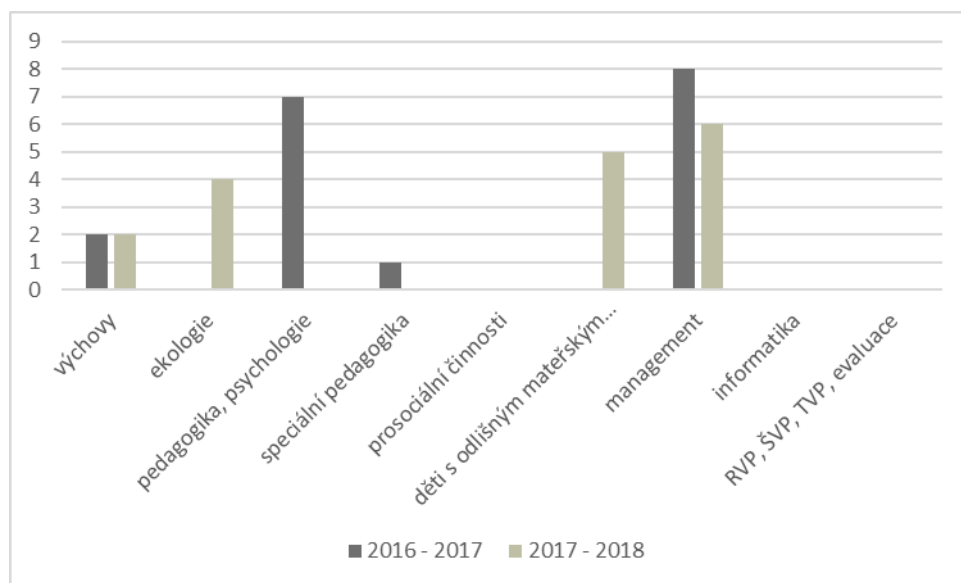
## 5. Další vzdělávání pedagogických pracovníků

Priority dalšího vzdělávání pedagogických pracovníků školy byly definované v plánu dalšího vzdělávání pedagogických pracovníků. Jako nejdůležitější bylo určeno vzdělávání v oblasti integrace dětí se speciálními vzdělávacími potřebami, dále prohlubování vzdělání v environmentální výchově a ekoškole, školní zralosti a diagnostice.

Další vzdělávání probíhalo výhradně formou prohlubujícího studia. Zaměstnankyně absolvovaly 17 seminářů.

Počty absolvovaných seminářů podle jednotlivých oblastí dalšího vzdělávání

	2016 - 2017	2017 - 2018
výchovy	2	2
ekologie	0	4
pedagogika, psychologie	7	0
speciální pedagogika	1	0
prosociální činnosti	0	0
děti s odlišným mateřským jazykem	0	5
management	8	6
informatika	0	0
RVP, ŠVP, TVP, evaluace	0	0



Realizace dalšího vzdělávání je podmíněna hlavně nabídkou institucí, které se jím zabývají.

## **6. Aktivity a prezentace školy na veřejnosti**

### **6.1 Partnerské projekty**

V září 2017 jsme uspořádali 3. Olympiádu mateřských škol, kde se nejstarší děti utkaly v osmi disciplínách. Tradičně se naši předškoláci zúčastňují symbolického předávání klíče na ZŠ v Hlávkově ulici. Naše škola je zapojena v projektu „preventivního screeningového vyšetření zraku zdravotnického zařízení Prima Vizus. Školu navštívil také MUDr. Kopecký a vyšetřil dětem nožní klenbu. Jsme zařazeni v klubu čtenářů Albatros. Jsme členy celostátní sítě škol se zájmem o environmentální výchovu Mrkvička a mezinárodního programu Ekoškola. Byli jsme vybráni do Integračního vzdělávacího programu Medvídek NIVEA. Paní Vomočilová přijela s dvěma workshopy.

### **6.2 Prezentace školy na veřejnosti**

Účastnili jsme se Festivalu mateřských škol se čtyřmi vystoupeními. Společně se Základní školou a praktickou školou Aš děti sešly v parku zážitků na diskotéce porozumění v kampani Česko svítí modře – naděje pro autismus. Prošli jsme se v masopustním průvodu pod taktovkou ZŠ v Hlávkově ulici. Děti pod vedením paní učitelky I. Suchánkové vystupovaly třikrát během roku při „Vítání občanů“ v obřadní síni Městského úřadu v Aši. Děti zdobily vánoční strom na „První adventní neděli“ na Poštovním náměstí. Pravidelně aktualizujeme internetové stránky školy.

### **6.3 Akce pouze pro děti školy**

V rámci tříd se děti účastnily 42 různých exkurzí, výletů a návštěv. Děti 4 x navštívili různé výstavy v muzeu nebo knihovně. V knihovně si byly také 4x vypůjčit knížky. Vypravily se na výlety do lesoparku pod ZŠ Hlávkova, kde pozorovaly obratlovce a ptáky, na Rozhlednu nebo na hřiště na vrchu Háj. Byly na společném vánočním vyrábění u dětí ze ZŠ a PrŠ, projely se vlakem ze stanice Aš do Aše města, s drobným zvířectvem se seznámily na výstavě klubu chovatelů, daly si ve městě zmrzlinu.

Společně si děti ze všech tříd zařadili v masopustním rejži, zasportovaly si na zimní olympiádě, zhlédly dalších 11 divadelních představení ve škole nebo v LaRitmě, poprvé školu navštívilo mobilní planetárium. Ke dni dětí jsme uspořádali na školní zahradě soutěže pro děti a opékání vuřtů. Na celoškolský výlet jely do ZOO parku Chomutov.

Kromě pravidelného každotýdenního cvičení v tělocvičně v ulici G. Geipela, nejstarší děti prošly předplaveckou přípravou v bazénu a lyžařskou přípravou na vrchu Háj.

### **6.4 Akce pro rodiče s dětmi**

Pěknou a dlouholetou tradicí školy jsou výrobní dílny rodičů s dětmi, kde připravujeme výrobky pro také tradiční adventní školkový trh. Vánoční zpívání na terase proběhlo již po čtvrté s velkým úspěchem. Rodiče ve škole vyráběli kostýmy na Festiválek mateřských škol, přišli se podívat na besídky, pomohli na brigádě na školní zahradě.

### **6.5 Akce pro rodiče**

Třídní schůzky pro rodiče nově přijatých dětí proběhly v červnu 2018.

## **7. Inspekční činnost České školní inspekce**

Ve školním roce 2017/2018 proběhla kontrola České školní inspekce.

### **7.1 Silné stránky školy**

Škola aktivně rozvíjí kompetence všech dětí, promyšleným a systematickým individuálním přístupem učitelky přirozeně podporují začlenění dětí s odlišným mateřským jazykem do kolektivu.

Dostatečně dlouhé souběžné působení učitelek (3 hodiny denně v každé třídě) při vzdělávání dětí má pozitivní vliv na volbu metod a forem práce, které napomáhají plnit stanovené cíle vzdělávání

### **7.2 Slabé stránky školy**

Kromě cvičení v tělocvičně jednou týdně nejsou do denního programu zařazovány řízené pohybové aktivity prováděné s dostatečnou intenzitou a zaměřené na zdravotní prevenci dětí. Také havarijní stav chodníků neumožňuje dětem plnohodnotné využití školní zahrady, omezuje děti v pohybu zejména při využívání mobilních prostředků.

### **7.3 Doporučení pro zlepšení činnosti školy**

Zařazovat pravidelně několikrát v týdnu zdravotně zaměřené pohybové činnosti podporující tělesnou zdatnost a neurosvalový vývoj dítěte.

Zajistit opravu chodníků.

### **7.4 Kontrola postupu při poskytování podpůrných opatření druhého až pátého stupně podle § 16 odst. 3 vyhlášky č. 27/2016 Sb. o vzdělávání žáků se speciálními vzdělávacími potřebami a žáků nadaných, ve znění v kontrolovaném období.**

Kontrolou dokumentace dětí, bylo zjištěno, že škola neposkytla podpůrné opatření ve formě pomůcek do 4 měsíců od obdržení doporučení a neprojednala tuto skutečnost s poradenským zařízením.

Již v průběhu inspekční činnosti ředitelka přijala nápravné opatření a zajistila poskytování podpůrného opatření.

### **7.5 Kontrola poskytování stravovacích služeb podle § 1 odst. 1 a 2, § 2 odst. 3 a 6, § 4 odst. 4 a § 5 odst. 1 vyhlášky č. 107/2005 Sb. o školním stravování, ve znění pozdějších předpisů.**

Nebylo zjištěno porušení uvedeného předpisu.

### **7.6 Kontrola zajištění bezpečnosti a ochrany zdraví ve škole podle § 29 odst. 2 školského zákona**

Fyzickou prohlídkou prostor budovy školy a přilehlého areálu bylo zjištěno, že chodníky na zahradě jsou v havarijním stavu, neboť asfalt je popraskaný, místy kusy asfaltu zcela chybí a vytvořené nekolikacentimetrové výškové nerovnosti jsou pro chůzi a případné další aktivity dětí nebezpečné.

Ostatní prostory, které byly při fyzické prohlídce navštíveny, byly bezpečné pro poskytování vzdělávání a s ním přímo související činnosti.

Bylo zjištěno porušení výše uvedeného právního předpisu.

## 8. Údaje o hospodaření školy

### 8.1 Údaje ze závěrečných rozborů k 31. 12. 2017 v tis.

	Hlavní činnost	Doplňková činnost	CELKEM
Výsledek hospodaření	197	4	201
Výnosy	6.576,90	5	6.581,52
Náklady	6.379,79	1	6.380,50

### 8.2 Fondy k 31. 12. 2017 v tis.

Název fondu	Počáteční stav	Tvorba	Čerpání	Zůstatek
Fond odměn	50,10	6,40	25,00	31,50
FKSP	26,30	73,70	44,10	55,90
Rezervní fond tvořený ze zlepšeného VH	207,70	57,50	0,00	265,20
Rezervní fond z ostatních titulů	0,00	0,00	0,00	0,00
Investiční fond	13,60	43,51	43,51	13,60
CELKEM	297,70	181,11	112,61	366,20

### 8.3 Údaje z pololetních rozborů hospodaření k 30. 6. 2018 v tis.

	Hlavní činnost	Doplňková činnost	CELKEM
Výsledek hospodaření	1,260	0	1,26
Výnosy	3.656,55	0	3.656,55
Náklady	3.655,29	0	3.655,29

### 8.4 Fondy k 30. 6. 2018 v tis.

Název fondu	Počáteční stav	Tvorba	Čerpání	Zůstatek
Fond odměn	31,5	20,1	0	51,6
FKSP	55,9	40,3	20,1	76,1
Rezervní fond tvořený ze zlepšeného VH	265,2	180,9	0	446,1
Rezervní fond z ostatních titulů	0	5	0	5
Investiční fond	13,6	21,8	0	35,4
CELKEM	366,2	268,1	20,1	614,2

Zpráva byla zpracována v souladu s § 11 zákona č. 561/2004 Sb. o předškolním, základním, středním, vyšším odborném a jiném vzdělávání v pozdějším znění a § 7 vyhlášky č.15/2005 Sb., kterou se stanoví náležitosti dlouhodobých záměrů, výročních zpráv a vlastního hodnocení školy v pozdějším znění.

V Aši 27. 9. 2018

Mgr. Veronika Jurčíková  
ředitelka školy